

Caddy Plus
3D Golf Simulation Game "Feel The Real Swing"



取扱説明書

キャディプラス・スピン



3D Golf Simulator
Caddy Plus SPIN



ESTD 2010

CADDY PLUS

-CADDY PLUS JAPAN.COM-

caddyplusjapan.com

一般社団法人CADDY PLUS JAPAN

キャディプラス 基本 構成品

キャディプラス・スピン



名称	機能
① 前面カメラ	前面からスイングや姿勢などを録画。
② タッチモニター	ゲームや機能を画面に表示、便利なタッチ機能
③ センサー	超高速カメラセンサー、ボール測定装置
④ キオスク	一体型鉄製ケース

諸元 490mm * 400mm * 1100mm 34 kg

電源部詳細



名称	機能
① コンピュータ電源スイッチ	パソコンをOn/Offさせる時に使用します。 ※ コンピュータが動作しない場合は、スイッチを短く押してください ※ スwitchを短く押して、終了しないときに長押ししていると消えます。 ただし、繰り返し強制終了は故障の原因となります

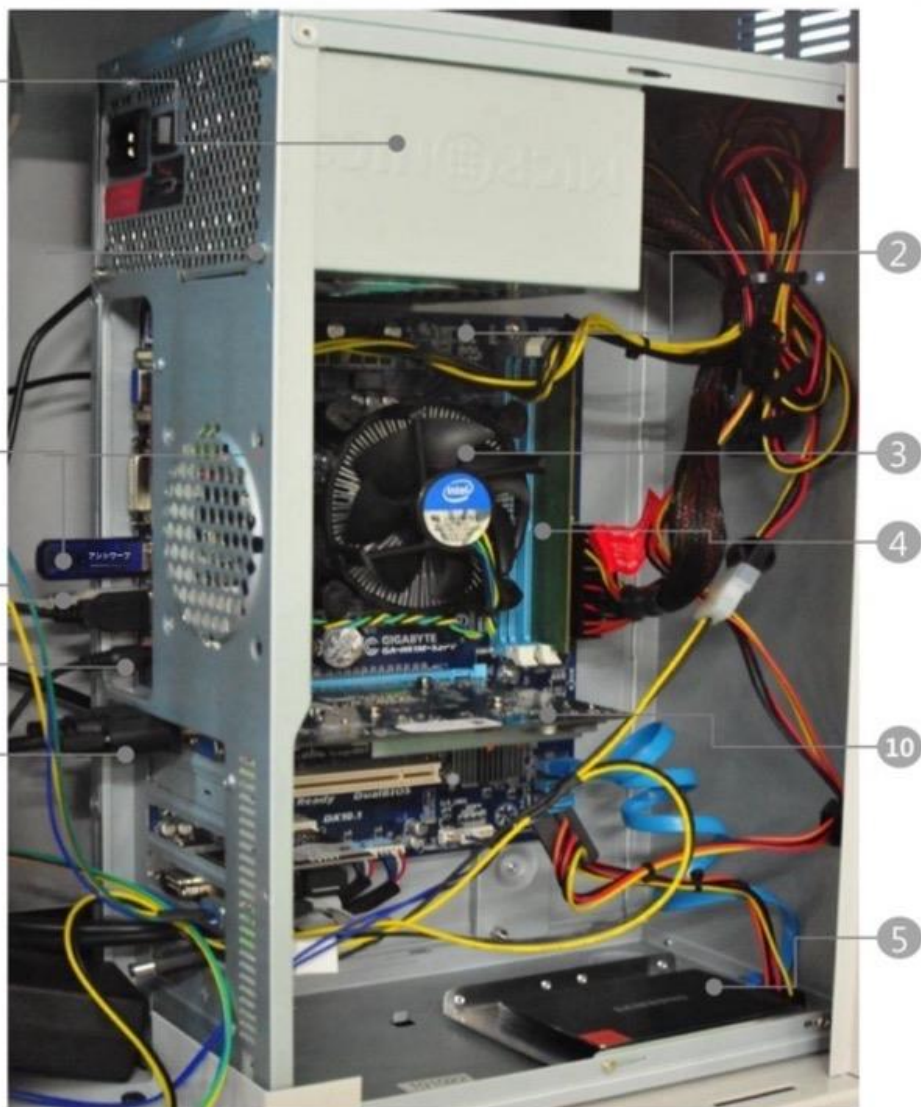
超高速カメラセンサー詳細



名称	機能
① カメラ	ゴルフボールを撮影します。
② 赤外線ランプ	照明ランプです。

各部分名称及び機能

内部詳細



名称		機能
①	USBロック	プログラム駆動のためのUSB。 ※ USBロックを紛失した場合、ゲームが実行されません。
②	マザーボード	コンピュータ部品を装着する主基板である。 ※ 各スロットの付属品が外れている場合、コンピュータは正常に動作しません。
③	CPU	演算処理装置 ※ CPUの熱を冷ましてくれるファン (FAN) にホコリがたくさん積まっている場合、故障の原因となります。
④	メモリ	コンピュータの主記憶装置。 ※ スロットから外れた場合、正常に動作しません。
⑤	SSD	プログラムを保存する装置。 ※ SSD故障時に青色画面が出力され一時的な故障現象が現れることがある。 完全に故障した場合、ウィンドウ画面が表示されない。
⑥	パワーサプライ	電源装置。 ※ 故障時に止まる現象または青色の画面が出ることもある。完全に故障した場合、電源が入らないかファン(FAN)だけ回って画面が出ない
⑦	タッチスクリーンUSB	タッチモニターの使用のためのUSB。 ※ 接触不良の場合、タッチが動作しない
⑧	サウンドケーブル	サウンドを出力するケーブル。 ※ 接触不良の場合音が出ない
⑨	DVIケーブル	モニターとグラフィックカードをつなぐケーブル ※ 接触不良の場合画面が出ない
⑩	グラフィックカード	映像を出力する装置。 ※ 接触不良の場合画面が出ない

利用方法

キャディプラス開始



1. 電源スイッチを押してコンピュータを稼働させます。
2. デスクトップからショートカットをクリック
3. ゲームが実行されます。



使用上の注意事項

電源装置の電源コードとモニターの電源コードの両方を差し込んでご使用ください

開始画面



- 1
- 2
- 3
- 4
- 5

モニターの画面をタッチすると、各モードが実行されます。

実行メニュー

ボタン	説明
① 練習場	インドア、フィールド、アイルランドで構成された練習場を選択して練習することができます。
② トレーニングモード	平地、下り坂、上り坂、障害物の4つのモードを選択でき、ミニマップで距離を任意に指定して繰り返し練習することができます..
③ フィールド練習	Par3、Par4、Par5ホールをドライブからパッティングまでプレイできます。
④ スイング分析	自分のスイングを撮影して見ることができ、様々な機能でスイング矯正に役立ちます
⑤ ラウンディング	正規18ホールを最大8人までプレイできます。 ※ スピンIIにのみ追加された機能です。

	説明
	以前に戻る (キャンセル)
	ネットワーク機能 (アップデート予定)
	設定機能
	終了ボタン
	次へ行く (進行)

利用方法 練習場

練習場を始める



インドア、フィールド、アイルランド
3つのモードで構成された
練習場モード

DW UP ボタンで3つのモードを
選択できます。

練習場メニュー



	名称	説明
①	左右軌跡	ボールの左右飛行軌跡を表示
②	球質分析	クリックすると、球質結果分析ウィンドウがポップアップする
③	球質映像	スイング映像がリプレイされる
④	傾斜度	ホール全体の傾斜及び距離表示
⑤	TOP10 順位	クラブ別飛距離をTOP10で比較分析
⑥	距離表示	総距離、キャリー、ラン距離の数値表示

		機能説明
	クラブ選択 (初期値:W1)	練習するクラブを選択する（現在選択されているクラブ情報が表示されます）
	スイングカメラ機能 (初期値:OFF)	スイング映像のリプレイが作動しているかどうかON/OFF機能
	スイングビデオの再表示 (初期値:無効)	スイング映像の再表示機能
	球質映像機能 (初期値:ON)	球質映像リプレイ作動有無 ON/OFF機能
	球質映像の再視聴	球質映像の再視聴機能
	ホール移動ボタン	他の練習場に移動します
	終了メニューボタン	ラウンド終了、ゲーム終了などの外出機能

利用方法 練習場

クラブ選択メニュー



クリックするとクラブ選択ウィンドウが表示され、クラブを選択できます。

前面カメラON/OFF



スイングカメラボタン
クリック時、スイングカメラリプレイボタンが生成され、ボールを打って距離表示が終わった時に自動的に映像がリプレイされる。



スイング映像を自動リプレイした後、スイング映像をもう一度見たい場合は左下のREPLAYボタンをクリック

球質分析ポップアップウィンドウ



クリックすると、球質分析ポップアップウィンドウが表示されます。

	説明
銃距離	総距離を表示
発射角	ボールの弾道表示
左右方向角	ボールの左右方向角を表示
ヘッドスピード	クラブヘッドのスピード表示
ボールスピード	ボールのスピード表示
バックスピン	ボールのバックスピン表示
サイドスピン	ボールのサイドスピン表示
球質分析	球質種類表示

利用方法 - 練習場

球質映像 ON/OFF

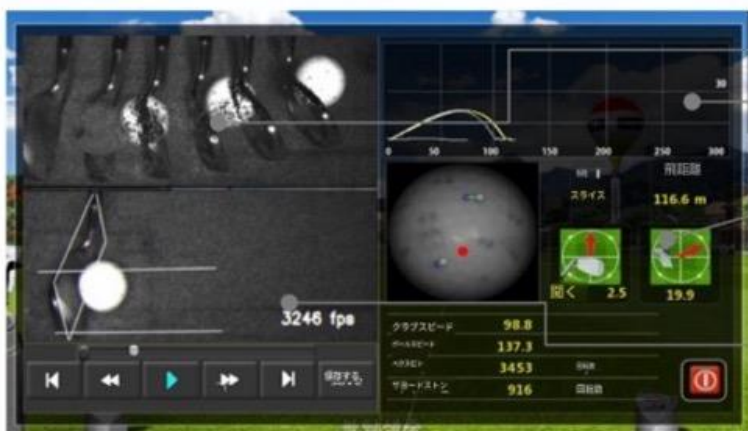


DATAボタンをクリックすると自動的に球質映像がリプレイされる。



REPLAYボタンをクリックすると、球質映像分析ウィンドウが表示されます。

球質画像解析窓



名称	説明
① ボール高軌跡表示窓	ボールの高さ飛行軌跡を表示
② DATAウィンドウ	測定DATAを表示
③ 球質映像窓	球質映像がリプレイされる
④ 分割写真	球質全体の写真を合成して表示する。

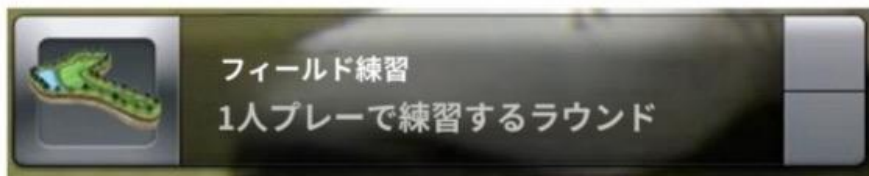
練習場終了ボタンメニュー



ショートカットキー	ボタン	説明
F1	次のホールへ移動	練習場モードでは使用できない。
F2	点数を見る	練習場モードでは使用できない。
F3	マリガン	練習場モードでは使用できない。
F4の	ユーザーホールド	練習場モードでは使用できない。
F5	オプション	練習場モードでは使用できない。
F6	ユーザー追加削除	練習場モードでは使用できない..
F7	球質情報	練習場モードでは使用できない。
F9	エラー記録	プログラムエラーを報告します。
F10	ラウンド終了	練習場モードを終了します。
ESC	ゲーム終了	キャディプラスを終了してウィンドウ画面に出ます。

利用方法 - フィールド練習

フィールド練習を開始する



PAR3、PAR4、PAR5ホールをドライブショットからパッティングまでプレイできます。

- 18ホールまでに完了していない以前のゲームがある場合、保存されたゲームに移動メッセージウィンドウが表示されます。

フィールド練習人数設定



ティーボックスの位置、難易度などを設定し、ボタンを押します。

フィールド練習メニュー



		説明
	クラブ選択	練習するクラブを選択する（現在選択されているクラブ情報が表示されます）
	左右方向	左右方向を調節します。
	打ち直し	前のショットに戻します。
	ボール位置状態	現在のボールの状態を表し、地形によるボールスピードの減少量をパーセントで表します。
	環境設定	環境設定 10 - 環境設定 詳細ページ参照
	終了ボタン	終了ボタン
		ホール全体の傾斜度を示します。

利用方法 - フィールド練習

フィールド練習終了ボタンメニュー



ショートカットキー	パートン	説明
F1	次のホールへ移動	次のホールに移動します。
F2	点数を見る	スコアボードを見ることができます。
F3	マリガン	前のショットに戻します。
F4の	ユーザーホールド	フィールド練習モードでは使用できない。
F5同様	オプション	13P環境設定詳細ページ参照
F6同様	ユーザー追加削除	フィールド練習モードでは使用できない。
F7同様	球質情報	フィールド練習モードでは使用できない。
F9	エラー記録	プログラムエラーを報告します。
F10同様	ラウンド終了	フィールド練習モードを終了します。
ESC	ゲーム終了	キャディプラスを終了して ウィンドウ画面に出ます。

ユーザーホールド



指定されたプレイヤーの順番をスキップしてプレイできます。



Waiting...部分をクリックするとユーザーホールドが解除される。

ユーザー追加削除

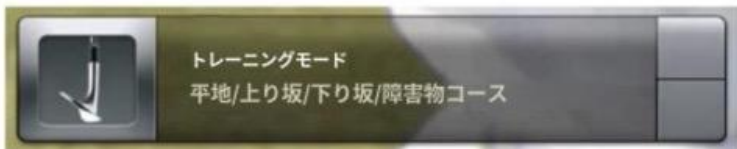


ユーザーを追加または削除できます。

- スピンは1人プレイのみ可能です。

利用方法 - トレーニングモード

トレーニングモードを開始する



平地、上り坂、下り坂、障害の4モードでプレイできます。

右側のミニマップをクリックして、目的のポイントに移動し、繰り返し練習します。

トレーニングモード



「DW」ボタンをクリックしてプレイするモードを選択し、「次へ行く」ボタンを押します。

トレーニングモードメニュー



		説明
	クラブ選択	練習するクラブを選択する（現在選択されているクラブ情報が表示されます）
		スイング分析ウィンドウON/OFF スイング分析ウィンドウの再表示
		20m、30m、40m、50m、60mの距離を指定します。
	ボール位置状態	現在のボールの状態を表し、地形によるボールスピードの減少量をパーセントで表します。
	環境設定	環境設定 環境設定 詳細ページ参照
	終了ボタン	終了ボタン
		ホール全体の傾斜度を示します。

利用方法 - トレーニングモード

トレーニングモードの各モードの移動方法



左右ボタンをクリックしてプレイするモードを選択した後、HOLE情報の下の部分をクリックするとホール番号が表示される。



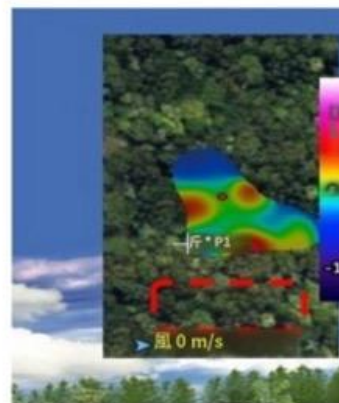
トレーニングモード ミニマップ



右上のミニマップで好きな地点をクリックすると、クリックした地点にボールの位置が移動し、移動した地点で繰り返し練習することができます。



グリーン周辺にボールが行く場合、ミニマップ左側にグリーンマップが別途表示される。



グリーンの上にボールが上がったり、グリーンをクリックするとミニマップは消え、グリーンマップだけが見える。

赤は高い、青は低いを表示する。

* グリーンマップの下段をクリックすると、ミニマップが再び表示される。

利用方法 - トレーニングモード

トレーニングモード終了ボタンメニュー



ショートカットキー	ボタン	説明
F1	次のホールへ移動	トレーニングモードでは使用できない。
F2	点数を見る	トレーニングモードでは使用できない。
F3	マリガン	トレーニングモードでは使用できない。
F4の	ユーザーホールド	トレーニングモードでは使用できない。
F5	オプション	 環境設定 詳細ページ参照
F6	ユーザー追加削除	トレーニングモードでは使用できない。
F7	球質情報	トレーニングモードでは使用できない。
F9	エラー記録	プログラムエラーを報告します。
F10	ラウンド終了	トレーニングモードを終了します。
ESC	ゲーム終了	キャディプラスを終了して ウィンドウ画面に出ます。

利用方法 - スイング分析モード

スイング分析モードを開始



自分のスイングを撮影して
見ることができ、様々な機能で
スイング矯正に役立ちます

スイング分析モードメニュー

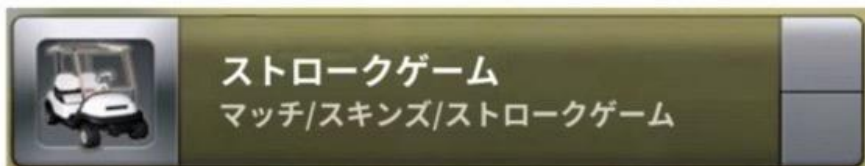


	説明
前 オレンジ	前面カメラの画面を表示します。
背面 オレンジ	側面カメラの画面を表示します。(オプション)
前 背面	前面、側面カメラの画面を同時に表示します。
アップ 保存	
ムービー 保存	デスクトップフォルダーにビデオファイルを保存します。
写真 保存	デスクトップフォルダに写真ファイルを保存します
ライン	線を描きます。 (リプレイ状態で可能)
円	円を描きます。 (リプレイ状態で可能)
クリア	描かれた線と円を消します。
諸君 ショット	押した状態でスイング時の男子プロと比較される
淑女 ショット	押した状態でスイング時の女子プロと比較される

	説明
クラブ	クラブを選択します。
フォト ショット	分割写真を表示します。
再生	リプレイ映像を表示します。
4倍 速度	リプレイ映像の速度を調節 できます。 (-4X, -2X, 0, 2X)
-2倍 速度	
0倍 速度	
+2倍 速度	
◀	動画を初めて移動 します。
◀◀	1フレーム前に
▶▶	プレイ開始/中止
▶▶▶	1フレーム以降
▶	動画の最後に 移動します。
EXIT	終了ボタン

利用方法 ラウンディング (キャディプラススクリーン機に適用)

ラウンド開始



18ホールラウンドをお楽しみいただけます。

- 18ホールまで完了していない以前のゲームがある場合、保存されたゲームに移動メッセージウィンドウが表示されます。



プレイヤー名とティーボックスの位置、難易度などを設定します。

- ティーを高める連動は未実現機能です。

ラウンド人数設定




プレーするゴルフ場を選択した後、ラウンド参加人数と名前、ティー位置、難易度などを設定した後

 次へ行くボタンを押します。

* 最大8人までプレイ可能です。



 クリックすると内蔵ゴルフ場全体を見ることができ

クリックすると、そのゴルフ場が指定されます。

環境設定

ゲーム設定メニュー



	説明
風設定	風の強さを調整します。 無風、弱風、中風、強風、自動から選択
コンシード	コンシード距離を調整します。 なし 0.5m 1m 1.5m 2m から選択
距離単位	距離単位表記を選択します。 M、yd の中から選択
速度単位	速度単位表記を選択します。 Km/h、mph、m/s から選択
マリガン	マリガン数を調整します。 無限大、4~9まで選択可能です。
天気	晴れ、雪、雨、曇り、自動から選択
霧	なし、1段階~5段階から選択
グリーンバックスピン	グリーンでバックスピン機能を選択します。
グリーン速度	グリーンでボール速度を選択します。

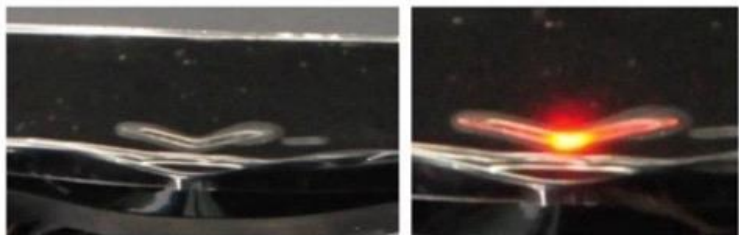
カメラメニュー



	説明
グリーンカメラ選択	Buddy、ターゲットの中から選択
ボール位置	ボールのプレーヤー表示
頬の跡	パッティング時以前の ショット跡表示

問題解決 - モニター関連

1. モニター画面が出ません



1) 電源ランプに明かりがついていますか？

- ☞ モニターPOWER（電源）ボタンを押した場合、モニターがオフになりません。
- ☞ モニターACコード、モニターアダプターが抜けているか確認してください。

2) 電源ランプにオレンジ色のライトがついていますか？

- ☞ モニターDVI映像ケーブルが外れている場合、モニターの電源ランプにオレンジ色のライトが点きます。

2. モニターが破損しました。

お客様のミスによりモニターが破損した場合、無償期間中も修理費が請求されます。

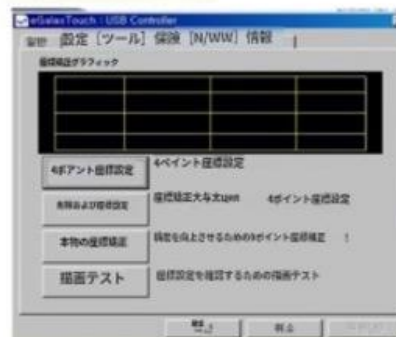
- ☞ カスタマーセンターまでご連絡ください。

3. タッチ調整法



タッチモニター設定

- 1) デスクトップにあるタッチモニター設定ボタンを押してください。



- 2) ツールタブをクリックしてください

- 3) 4ポイント座標設定をクリックしてください

※ 正確な座標設定をするときは、「精密座標設定」をクリックしてください

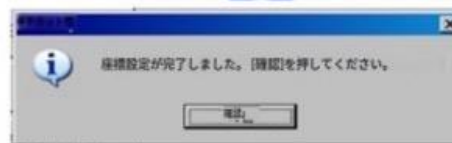


96%



- 4) 赤い点を正確にクリックしてください

- 5) 青色の円が100%になるまでクリックしてください



- 6) 確認をクリックしてください

問題解決ビームプロジェクター関連

1. ビームプロジェクター画面が出ません

 入力信号が弱い、ありません。

1) モニター画面は正常に出ますか？

☞ 多重ディスプレイ設定をしてください。

2) モニター画面も出ませんか？

☞ 48グラフィックカードを奪って、再度差し込んでから多重ディスプレイ設定をしてください。
(各部分名称及び機能参照)

3) HDMI線またはRGB線が抜けているか確認してください。

2. ビームプロジェクターが作動しません

☞ ビームプロジェクターカスタマーセンターまでご連絡ください。

EPSONカスタマーセンター 1566-3515

3. マルチディスプレイ設定



1) プロジェクターに接続アイコンを押してください



2) 2 番目の複製を選択してください

問題解決本体関連

1. パソコンが付きません

- ☞ ACコードが差し込まれているか確認してください。



- ☞ 電源供給機のボタンを確認してください。

※ 常に下方方向(I)を押している必要があり、コンピュータOn/Off時にこのボタンを使用しません。- 故障発生

- ☞ コンピュータの付属品が抜けていることを確認してください。

- ☞ コンピューター内部の配線が抜けているか、断線している部分がないか確認してください。

2. ゲームが実行されません。

- ☞ USBロックが差し込まれているか確認してください。

- ☞ 製品に別のプログラムをインストールしたり、ウイルスに感染したりした場合、正常に機能しないことがあります。

3. 画面が止まりました

- ☞ 静電気によるコンピュータの一時的なダウン現象によって発生する可能性があります。

- ☞ 再起動してからご利用ください。
赤い電源ボタンを短く押して再起動できるか確認してください

再起動できない場合は、赤い電源ボタンを5秒間押しして強制終了してください。

4. コンピューターが再起動します。

- ☞ 静電気によるコンピュータの再起動が発生する可能性があります。